

# Výroční zpráva 2010

# **Fokus Mladá Boleslav**

## Obsah

|  |    |
|--|----|
| Významné události roku 2010 .....                                      | 3  |
| Nymburk a Kolín .....  | 3  |
| Mladá Boleslav .....   | 3  |
| Karlovy Vary.....  | 3  |
| Česká republika .....  | 3  |
| Typy poskytovaných služeb .....  | 4  |
| Poslání sdružení.....  | 4  |
| Rozčlenění služeb .....  | 4  |
| Organizační schéma služeb a středisek .....                            | 5  |
| Tým sociální rehabilitace - case management (3044566) .....            | 6  |
| Chráněné bydlení (2261593) .....                                       | 7  |
| Tým sociální rehabilitace - podporované zaměstnávání (5415676) .....   | 7  |
| Centrum sociální rehabilitace Mladá Boleslav (5532423) .....           | 8  |
| Sociální rehabilitace Nymburk a Kolín (5904721).....                   | 8  |
| Sociálně terapeutické dílny (2530271, 6396071, 5928312, 6551739) ..... | 9  |
| Podpora samostatného bydlení (7247231) .....                           | 9  |
| Hospodaření sdružení .....   | 10 |
| Roční rozvaha k 31. 12. 2010.....                                      | 10 |
| Přehled nákladů a výnosů.....  | 11 |
| Přehled vlastního jmění.....   | 12 |
| Hospodářský výsledek .....   | 12 |
| Přehled čerpaných dotací.....  | 13 |
| Shrnutí zprávy auditora .....  | 14 |
| Sponzoři sdružení .....  | 15 |

## Významné události roku 2010

### Nymburk a Kolín

- Významně jsme rozšířili služby v Nymburce a Kolíně. V Nymburce vznikl plnohodnotný case managementový tým a od boleslavského převzal zkušenosti a způsob práce. V Kolíně jsme získali a upravili vhodné prostory pro každodenně otevřený docházkový program. Šlo o náš první projekt financovaný z programu OP LZZ, takže jsme se naučili s pokorou přepisovat monitorovací zprávy a počítat s tím, že v případě, že na výčetce výdajových dokladů zaměníme účtenku za vysavač účtenkou za mikrovlnnou troubu, zpozdí se následující platba o půl roku. Získali jsme také zásadní návyky v otázkách povinné publicity a uvědomili si, že list papíru bez nápisu „Investujeme do vaší budoucnosti“ nebo mobilní telefon nevytěpšený ušmudlanou samolepkou s logem jsou urážkami vmetenými do tváře Evropské Unie. A všechny tyto zkušenosti se nám teď hodí, protože v následujících třech letech budeme financovat z podobného grantového programu všechny naše služby s výjimkou chráněného bydlení.

### Mladá Boleslav

- Díky investičnímu projektu ROP Středočeského kraje jsme se stali hrdými majiteli nemovitosti, kterou asi deset let užíváme jako centrum sociální rehabilitace a kanceláře sdružení. Zrekonstruovali jsme podkroví a rozšířili tak docházkový program. Stavbu jsme zdárně zkolaudovali a projekt úspěšně uzavřeli.

- Začali jsme poprvé v historii sdružení pracovat systematicky s dobrovolníky a spolupracovat se středními školami v regionu.
- Počátkem roku se na nás obrátila Škoda Auto a.s. s nabídkou spolupráce na sociálním projektu (chráněná dílna zajišťující balení náhradních dílů). Přes prvotní obavy, jak se nám podaří zvládnout něco tak nového a jiného, než roky děláme, jsme koncem roku již zaměstnávali téměř 80 zdravotně postižených a připravovali zařazení prvních duševně nemocných klientů.

### Karlovy Vary

- Spolupracovali jsme s Centrem pro rozvoj péče o duševní zdraví na přípravě koncepce a sítě služeb pro duševně nemocné v Karlovarském kraji. V průběhu projektu se ukázalo, že pokud tam mají být služby podobné našim, budeme je muset sami zřídit a provozovat.

### Česká republika

- V prosinci 2010 se Fokus Mladá Boleslav stal plátcem daně z přidané hodnoty a definitivně tak odvrátil krizi ve veřejných rozpočtech.



MUDr. Jan Stuchlík  
předseda sdružení

## Typy poskytovaných služeb

### Poslání sdružení

Občanské sdružení Fokus Mladá Boleslav je nestátní nezisková organizace poskytující sociální služby dlouhodobě vážně duševně nemocným v regionech Mladoboleslavsko, Nymbursko a Kolínsko. Poskytované služby tvoří celek, který bývá označován jako komplexní psychiatrická rehabilitace. Cílem těchto služeb je zvýšení kvality života klientů, zvýšení jejich nezávislosti a snížení psychiatrické hospitalizace. Veškeré služby jsou poskytovány na základě dobrovolného rozhodnutí klienta.

Poskytované služby

### Rozčlenění služeb

Rozdělení vycházející z mezinárodně používané typologie služeb psychosociální rehabilitace:

Chráněná práce a pracovní rehabilitace  
Programy podpory v bydlení  
Sociální a právní poradenský servis pro dlouhodobě duševně nemocné  
Podpora života v komunitě  
Doplňkové resocializační a volnočasové programy

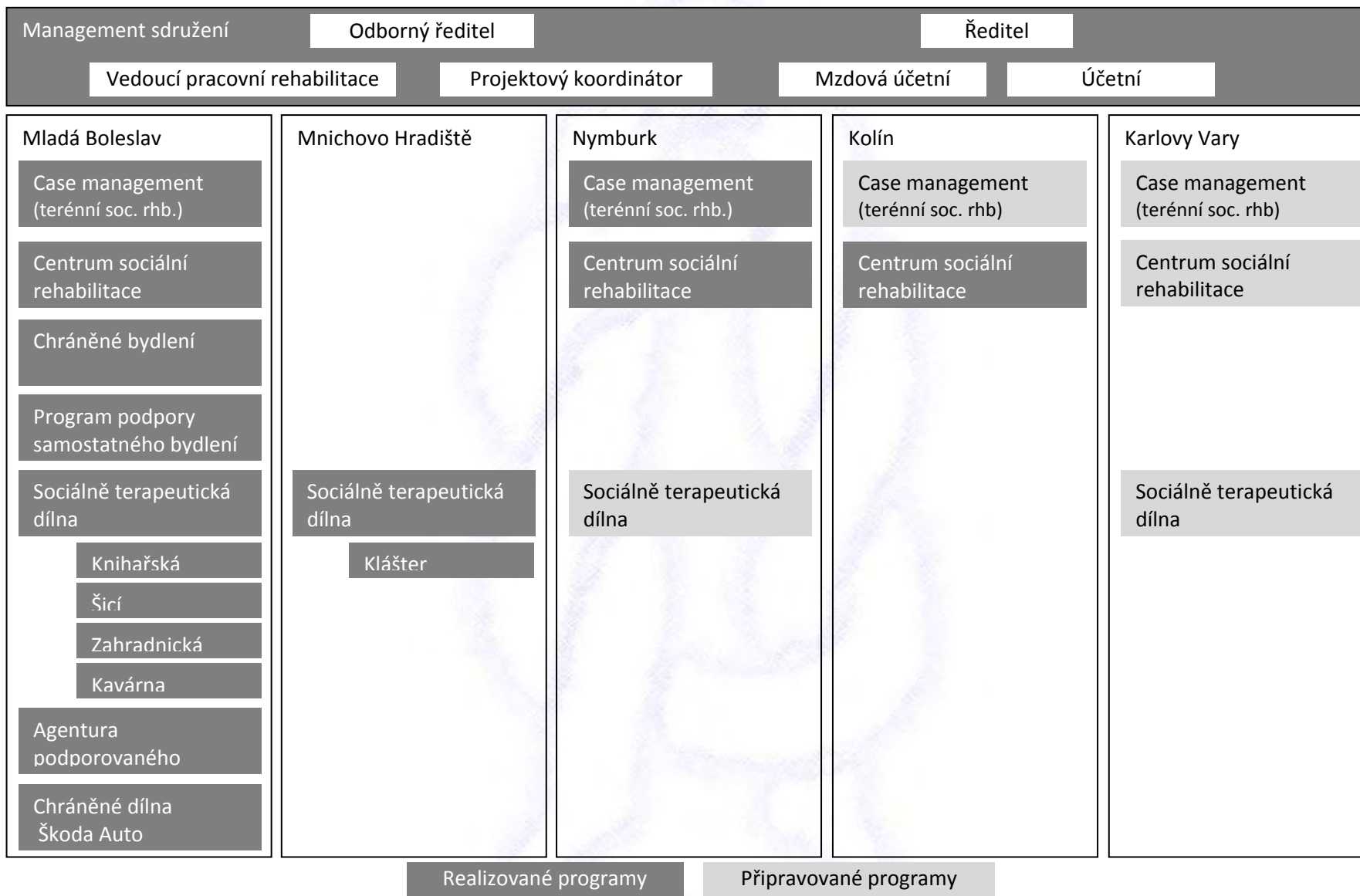
Rozdělení služeb na základě typologie stanovené zákonem 108/2006 Sb. a z něj vyplývající registrace jednotlivých služeb:

Tým sociální rehabilitace - case management  
Sociálně terapeutická knihařská dílna  
Sociálně terapeutická zahradnická dílna  
Sociálně terapeutická dílna – kavárna  
Sociálně terapeutická dílna Mnichovo Hradiště  
Tým sociální rehabilitace - podporované zaměstnávání  
Chráněné bydlení  
Program podpory v samostatném bydlení  
Centrum sociální rehabilitace Mladá Boleslav  
Sociální rehabilitace Nymburk a Kolín

V dalším textu budou služby zmiňovány podle toho, jak jsou registrovány a také údaje o jejich činnosti budeme uvádět ve struktuře, v jaké je vyžadována centrálním registrem. Činíme tak ve snaze ušetřit si alespoň trochu administrativy a zároveň zvýšit publicitu internetového rozhraní „OK Služby“, které si to bezpochyby zaslouží.

Pokud by se však mezi čtenáři výroční zprávy našel někdo, kdo by se v tom chtěl alespoň trochu vyznat, doporučujeme jeho pozornosti následující organizační schéma služeb a středisek.

### Organizační schéma služeb a středisek



## Tým sociální rehabilitace - case management (3044566)

Case manager vstupuje s klientem do dlouhodobého vztahu, pomáhá mu komplexně hodnotit jeho potřeby a silné stránky a plánovat kroky vedoucí ke zlepšení situace. Některé potřebné služby či intervence poskytuje klientovi sám (například poradenství, podpůrnou psychoterapii), jiné mu zprostředkuje. Je tak jakýmsi průvodcem klienta systémem služeb, může zajistit předávání informací mezi jednotlivými poskytovateli (v případě, že klient sám toho není schopen). Case manager pracuje s klientem na základě dohody (pokud je to možné, má tato dohoda písemnou formu). Významnou částí role case managera je obhajoba a prosazování práv a zájmů klienta.

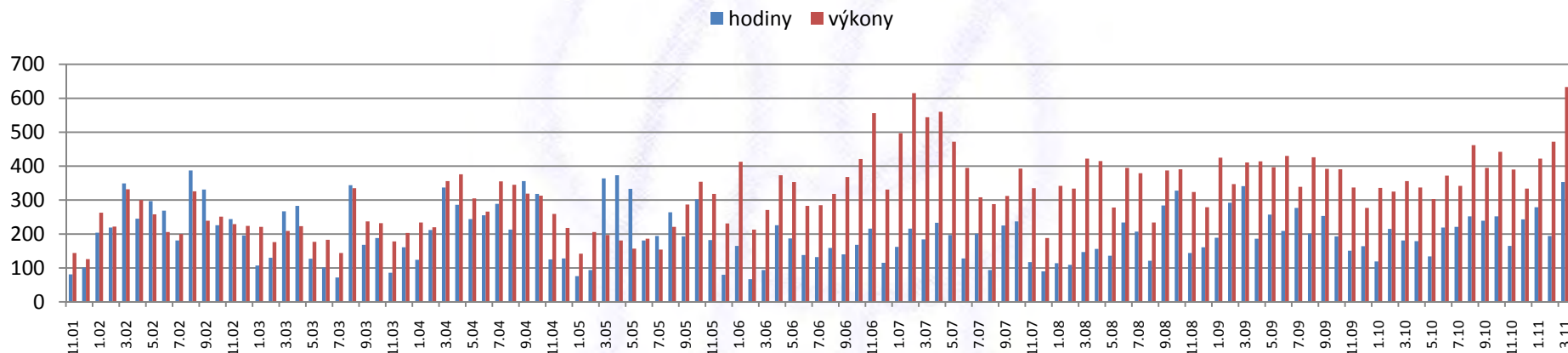
Case management je zásadní službou, která je vhodná zejména pro klienty, kteří mají problémy v několika oblastech života.

|            | Počty kontaktů |         |
|------------|----------------|---------|
|            | Ambulantní     | Terénní |
| Do 15 min  | 247            | 1791    |
| Do 30 min  | 182            | 482     |
| Do 60 min  | 266            | 641     |
| Nad 60 min | 117            | 650     |

|   |     |
|---|-----|
| Zprostředkování kontaktu se spol. prostř. | 40% |
| Výchovné, vzděl. a akt. činnosti          | 30% |
| Pomoc při uplatňování práv, zájmů aj.     | 20% |
| Nácvik dovedností k soc. začleňování      | 10% |

Počet uživatelů 123

Dlouhodobý vývoj služby:



## Chráněné bydlení (2261593)

Naše chráněné bydlení má kapacitu osm míst a žádné další rezidenční služby pro dlouhodobě duševně nemocné v regionu nejsou. (Absence rezidenčních služeb pro dlouhodobě duševně nemocné je obecně jedním z největších problémů psychiatrické rehabilitace v ČR.) Selhávání v samostatném bydlení se tedy často řeší dlouhodobou psychiatrickou hospitalizací. V PL Kosmonosy je nyní asi 80 dlouhodobě hospitalizovaných pacientů, u nichž důvodem hospitalizace není jejich aktuální zdravotní stav. Vzhledem ke kapacitě zcela neodpovídající potřebám cílové skupiny v regionu je naše chráněné bydlení využíváno přednostně jako rehabilitační služba (časové omezení pobytu, výběr klientů, u nichž je pravděpodobné, že po absolvování služby budou schopni žít samostatně).

| Uživatel č.                | Hodiny     | Intervence   | Dny          |
|----------------------------|------------|--------------|--------------|
| 22                         | 46         | 133          | 365          |
| 78                         | 17         | 43           | 59           |
| 84                         | 295        | 756          | 214          |
| 85                         | 172        | 312          | 365          |
| 91                         | 112        | 290          | 214          |
| 94                         | 71         | 157          | 245          |
| 97                         | 49         | 178          | 275          |
| 59                         | 76         | 159          | 59           |
| 55                         | 38         | 87           | 120          |
| 71                         | 59         | 181          | 334          |
| 11                         | 58         | 190          | 365          |
| <b>CELKEM 11 uživatelů</b> | <b>993</b> | <b>2 486</b> | <b>2 615</b> |

## Tým sociální rehabilitace - podporované zaměstnávání (5415676)

Programy podporovaného zaměstnávání patří k nejprogresivnějším a vysoce efektivním postupům v pracovní rehabilitaci. Služba je určena všem zdravotně znevýhodněným osobám, které nejsou schopny bez intenzivní podpory najít či udržet si práci na volném trhu. Zvláštní důraz se klade na poskytování služeb podporovaného zaměstnávání cílové skupině dlouhodobě duševně nemocných, pro které jsme v rámci služby vytvořili specifickou metodiku (původní metodika vypracovaná Uníí podporovaného zaměstnávání vychází především z potřeb klientů s mentální retardací a dalším cílovým skupinám plně nevyhovuje, zejména dlouhodobě duševně nemocní klienti ze služeb poskytovaných běžnými agenturami podporovaného zaměstnávání vypadávají).

| Počty kontaktů |     |
|----------------|-----|
| Do 15 minut    | 573 |
| Do 30 minut    | 124 |
| Do 60 minut    | 199 |
| Nad 60 minut   | 427 |

|   |     |
|---|-----|
| Zprostředkování kontaktu se spol. prostř. | 0%  |
| Výchovné, vzděl. a akt. činnosti          | 20% |
| Pomoc při uplatňování práv, zájmů aj.     | 0%  |
| Nácvik dovedností k soc. začleňování      | 80% |

|                        |           |
|------------------------|-----------|
| <b>Počet uživatelů</b> | <b>81</b> |
|------------------------|-----------|

## Centrum sociální rehabilitace Mladá Boleslav (5532423)

Centrum nabízí komplexní rehabilitační program, využívaný k:

- diagnostice pracovního a sociálního handicapu, přípravě na pracovní rehabilitační programy (práce s keramikou, papírem atd.),
- strukturaci času (udržení denního rytmu, aktivizace) a posílení sociální sítě,
- volnočasovým a rekreačním aktivitám (procházky, krátké výlety, sport, kulturní akce atd.),
- nácvikům dovedností (kurz vaření atd.).

Část populace duševně nemocných není schopna aktuálně či dlouhodobě zvládnout nároky náročnějších či více strukturovaných programů.

Současně se tito lidé často ocitají v sociální izolaci. Výsledkem jsou opakující se krize, často zakončené psychiatrickou hospitalizací. Programy strukturující volný čas a rozšiřující síť sociálních kontaktů klienta jsou velmi efektivní.

| Počty kontaktů           |      |
|--------------------------|------|
| Počet setkání do 15 min  | 18   |
| Počet setkání do 30 min  | 0    |
| Počet setkání do 60 min  | 0    |
| Počet setkání nad 60 min | 1648 |

|   |    |
|---|----|
| Zprostředkování kontaktu se spol. prostř. | 30 |
| Výchovné, vzděl. a akt. činnosti          | 30 |
| Pomoc při uplatňování práv, zájmů aj.     | 10 |
| Nácvik dovedností k soc. začleňování      | 30 |

|                 |    |
|-----------------|----|
| Počet uživatelů | 55 |
|-----------------|----|

## Sociální rehabilitace Nymburk a Kolín (5904721)

Program ambulantních služeb v Nymburce i Kolíně je obsahově shodný s Centrem denních služeb v Mladé Boleslavi. V Nymburce navíc pracuje tým terénní sociální rehabilitace (case management) obdobný boleslavskému.

|                          | Ambulantní |       | Terénní |
|--------------------------|------------|-------|---------|
|                          | Nymburk    | Kolín |         |
| Počet setkání do 15 min  | 0          | 138   | 171     |
| Počet setkání do 30 min  | 0          | 66    | 58      |
| Počet setkání do 60 min  | 4          | 149   | 118     |
| Počet setkání nad 60 min | 1077       | 1115  | 192     |
| Počty klientů            | 30         | 44    | 26      |

|   |     |
|---|-----|
| Zprostředkování kontaktu se spol. prostř. | 25% |
| Výchovné, vzděl. a akt. činnosti          | 25% |
| Pomoc při uplatňování práv, zájmů aj.     | 25% |
| Nácvik dovedností k soc. začleňování      | 25% |



## Sociálně terapeutické dílny (2530271, 6396071, 5928312, 6551739)

Zařazení do pracovních rehabilitačních programů je velmi efektivní z hlediska stabilizace zdravotního stavu (dlouhodobé statistiky prokazují pokles potřeby psychiatrické hospitalizace na 1/3). Chráněná práce vede ke zvýšení kvality života, lepšímu sebehodnocení a méně častým krizím vyvolaným či potencovaným špatnou ekonomickou situací klientů. Podstatné je, aby chráněné dílny „nezadržovaly“ klienty, cíleně je připravovaly na práci mimo chráněné podmínky a podporovaly je v úsilí získat práci na volném trhu.

Sdružení v roce 2010 provozovalo dílny s celkovou kapacitou 50 pracovních míst.

| Dílna         | Počet klientů v roce | Hodiny        |
|---------------|----------------------|---------------|
| Knihářská     | 13                   | 3 727         |
| Šicí          | 8                    | 2 088         |
| Kavárna       | 13                   | 4 786         |
| Zahrada       | 16                   | 5 812         |
| Klášter       | 11                   | 6 216         |
| <b>Celkem</b> | <b>61</b>            | <b>22 629</b> |

## Podpora samostatného bydlení (7247231)

Program podpory samostatného bydlení je svým obsahem case management – se dvěma specifiky. Jedním z nich je zaměření na schopnost zvládnout samostatného bydlení. Druhé specifikum je další z drobných podivůstek zákona o sociálních službách. Zatímco case management je sociální prevencí, podpora v samostatném bydlení je sociální péčí. Klient by si ji měl platit z příspěvku na péči, který ovšem duševně nemocný člověk získá jen omylem. Podle zákona o sociálních službách se tedy zdá, že duševně nemocní by samostatně žít neměli, nebo by se jim v tom přinejmenším nemělo pomáhat. My to ale stejně děláme.

| Počet klientů v roce | Hodiny | Intervence |
|----------------------|--------|------------|
| 16                   | 478    | 1323       |

## Hospodaření sdružení

### Roční rozvaha k 31. 12. 2010

|                         |              |
|-------------------------|--------------|
| DLOUHODOBÝ MAJETEK      | 6116         |
| DNM 7000-59999          | 167          |
| Stavby                  | 5339         |
| Samost.mov. soubory     | 798          |
| DDHM 3000-39999         | 5078         |
| Nedokonč DHM            | 1374         |
| Oprávk. k DDNM          | -167         |
| Oprávk. ke stavbám      | -1000        |
| Opr. k sam.mov. věc.    | -615         |
| Oprávk. k DDHM          | -5078        |
| Pozemky                 | 220          |
| <b>KRÁTKOD. MAJETEK</b> | <b>6017</b>  |
| Materiál                | 80           |
| Zboží na skladě         | 202          |
| Odběratelé              | 1414         |
| Poskytnuté prov. Zál.   | 439          |
| Srážková daň            | 0            |
| Ostatní pohledávky      | 113          |
| Pohled. zaměstnanci     | 12           |
| Soc.zab.a zdrav.pojišť  | 0            |
| DPH                     | 0            |
| Ost.daně, dotace ze SR  | 1766         |
| Jiné pohledávky         | 0            |
| Pokladna                | 220          |
| Účty v bankách          | 1602         |
| Náklady příštích obd.   | 137          |
| Příjmy příštích období  | 32           |
| Dohadné účty aktivní    | 0            |
| <b>AKTIVA CELKEM</b>    | <b>12133</b> |

|                         |              |
|-------------------------|--------------|
| <b>VLASTNÍ ZDROJE</b>   | <b>8435</b>  |
| Vlastní jmění           | 5728         |
| Výsledek hospodaření    | -607         |
| Nerozdělený zisk        | 3314         |
| <b>CIZÍ ZDROJE</b>      | <b>3698</b>  |
| Dodavatelé              | 445          |
| Přijaté zálohy          | 918          |
| Ostatní závazky         | 108          |
| Zaměstnanci             | 0            |
| Ost. závazky – zaměstn. | 1272         |
| Záv. soc. zdrav. zabezp | 620          |
| Ostatní přímé daně      | 89           |
| Ostatní daně a poplatky | 49           |
| Záv. k stát. rozpočtu   | 0            |
| Jiné závazky            | 0            |
| Krátkod. bank.úvěry     | 0            |
| Dohadné účty pasivní    | 193          |
| Výdaje příštích období  | 4            |
| Výnosy příštích období  | 0            |
| <b>PASIVA CELKEM</b>    | <b>12133</b> |

## Přehled nákladů a výnosů

|                              |              |
|------------------------------|--------------|
| Spotřeba materiálu           | 1671         |
| Spotřeba energie             | 531          |
| Prodané zboží                | 3853         |
| Opravy a udržování           | 323          |
| Cestovné                     | 83           |
| Reprezentace                 | 80           |
| Ostatní služby               | 2578         |
| Mzdové náklady               | 11764        |
| Zákonné sociál.pojištění     | 3750         |
| Ostatní sociální pojištění   | 95           |
| Zákonné sociální náklady     | 285          |
| Ostatní sociální náklady     | 0            |
| Daň silniční                 | 14           |
| Ostatní daně a poplatky      | 4            |
| Ostatní pokuty a penále      | 1            |
| Úroky                        | 15           |
| Kurzové ztráty               | 0            |
| Dary                         | 5            |
| Manka a škody                | 155          |
| Jiné ostatní náklady         | 65           |
| Odpisy DNHM                  | 168          |
| ZC prodaného HIM             | 0            |
| Poskytnuté příspěvky         | 18           |
| Poskytnuté členské příspěvky | 0            |
| Dodat.odv.daně z příjmu      | 0            |
| <b>Náklady celkem</b>        | <b>25458</b> |

|                      |              |
|----------------------|--------------|
| Tržby za vl. výroby  | 742          |
| Tržby za služby      | 3597         |
| Tržby za pronájem    | 0            |
| Tržby služby ostatní | 0            |
| Tržby za zboží       | 4728         |
| Úroky                | 19           |
| Jiné ostatní výnosy  | 1            |
| Tržb.z prod. DNHM    | 10           |
| Přijaté přísp. dary  | 922          |
| Přijaté čl.příspěvky | 0            |
| Ostat.mimoř. výnosy  | 0            |
| Provozní dotace      | 14832        |
| <b>Výnosy</b>        | <b>24851</b> |

## Přehled vlastního jmění

| Rok  | Vlastní jmění | Změna vl.jm. | Zisk         | Ztráta     | Nerozděleno  | Vlast..zdroje celkem |
|------|---------------|--------------|--------------|------------|--------------|----------------------|
| 1998 | 378 005,69    | 13 740,00    | 787 653,16   | 0          | 1 353 032,79 | 1 731 038,48         |
| 1999 | 743 422,69    | 365 417,00   | 123 910,95   | 0          | 1 476 943,74 | 2 220 366,43         |
| 2000 | 851 386,69    | 107 964,00   | 396 095,18   | 0          | 1 873 038,92 | 2 724 425,61         |
| 2001 | 990 854,89    | 139 468,20   | 0            | 487 475,65 | 1 385 563,27 | 2 376 418,16         |
| 2002 | 1 090 414,51  | 99 559,62    | 0            | 466 540,68 | 919 022,59   | 2 009 437,10         |
| 2003 | 1 171 942,74  | 81 528,23    | 0            | 271 051,92 | 647 970,67   | 1 819 913,41         |
| 2004 | 1 055 847,17  | -116 095,57  | 689 835,12   |            | 1 337 805,79 | 2 393 652,96         |
| 2005 | 1 399 008,24  | 343 161,07   | 93 781,84    |            | 1 431 587,63 | 2 830 595,87         |
| 2006 | 1 640 545,14  | 241 536,90   | 558 855,38   |            | 1 431 587,63 | 3 630 988,15         |
| 2007 | 1 800 584,09  | 160 038,95   | 1 891 358,17 |            | 1 990 443,01 | 5 682 385,27         |
| 2008 | 1 800 584,09  | 72 303,05    |              | 26 383,84  | 3 881 801,18 | 5 728 304,48         |
| 2009 | 1 872 887,14  | 1 451 164,11 |              | 541 629,50 | 3 855 417,24 | 6 637 838,99         |
| 2010 | 3 324 051,25  | 2 404 322,25 |              | 606 817,90 | 3 313 787,84 | 8 435 343,44         |

## Hospodářský výsledek

|      | Veškeré činnosti |         |       | Činnost hlavní |         |       | Činnost hospodářská |         |        |
|------|------------------|---------|-------|----------------|---------|-------|---------------------|---------|--------|
|      | Výnosy           | Náklady | HV    | Výnosy         | Náklady | HV    | Výnosy              | Náklady | HV     |
| 2001 | 6 596            | 7 083   | -487  | 4 536          | 4 503   | 33    | 2 060               | 2 580   | -520   |
| 2002 | 6 411            | 6 877   | -466  | 4 338          | 4 338   | 0     | 2 073               | 2 539   | -466   |
| 2003 | 8 687            | 8 958   | -271  | 5 928          | 6 260   | -332  | 2 759               | 2 698   | 61     |
| 2004 | 10 445           | 9 754   | 691   | 7 493          | 6 802   | 691   | 2 952               | 2 952   | 0      |
| 2005 | 11 745           | 11 651  | 94    | 9 372          | 7 600   | 1 772 | 2 373               | 4 051   | -1 678 |
| 2006 | 14 216           | 13 657  | 559   | 8 293          | 8 292   | 1     | 5 923               | 5 365   | 558    |
| 2007 | 17 156           | 15 265  | 1 891 | 8 624          | 8 606   | 18    | 8 532               | 6 659   | 1 873  |
| 2008 | 18 824           | 18 850  | -26   | 18 824         | 18 850  | -26   | 0                   | 0       | 0      |
| 2009 | 19 325           | 19 867  | -542  | 19 325         | 19 867  | -542  | 0                   | 0       | 0      |
| 2010 | 24 851           | 25 458  | - 607 | 24 851         | 25 458  | - 607 | 0                   | 0       | 0      |

## Přehled čerpaných dotací

| Poskytovatel dotace    | 2003                | 2004                | 2005                | 2006                 | 2007                 | 2008                 | 2009                | 2010                |
|------------------------|---------------------|---------------------|---------------------|----------------------|----------------------|----------------------|---------------------|---------------------|
| MPSV                   | 4 576 000,00        | 3 333 600,00        | 993 714,65          | - 61 371,97          | 8 368 000,00         | 8 526 000,00         | 8 772 000,00        | 9 261 000,00        |
| Ministerstvo zdravot.  | 60 120,00           | 31 250,00           | 31 250,00           | 25 000,00            | 10 920,00            | 19 000,00            | 19 000,00           | 18 200,00           |
| Úřad práce             | -29 700,00          | 0,00                | 1 771 541,00        | 2 357 857,00         | 2 566 851,00         | 1 673 890,20         | 1 707 976,31        | 2 690 044,97        |
| Městský úřad           |                     | 6 000,00            | 0,00                | 0,00                 | 0,00                 | 69 622,00            | 100 000,00          | 0                   |
| Phare - Nadace rozvoje | 1 683 432,53        | 1 038 801,10        | 176 675,45          | 342 747,62           | 29 516,94            | 0,00                 | 0                   | 2 573 405,00        |
| Středočeský kraj       |                     | 2 613 000,00        | 5 292 000,00        | 6 100 000,00         | 0,00                 | 0,00                 | 0                   | 0                   |
| Phare, ROP             |                     |                     | 1 096 718,86        | 1 612 147,68         | 0,00                 | 0,00                 | 41 795,77           | 289 131,32          |
| OPLZZ                  |                     |                     |                     |                      |                      |                      |                     |                     |
| <b>Celkem</b>          | <b>6 289 852,53</b> | <b>7 022 651,10</b> | <b>9 361 899,96</b> | <b>10 376 380,33</b> | <b>10 975 287,94</b> | <b>10 288 512,20</b> | <b>10 640 772,0</b> | <b>14 831 781,3</b> |

## Shrnutí zprávy auditora

**Zpráva nezávislého auditora z ověření účetní závěrky za rok 2010**

**Občanské sdružení FOKUS Mladá Boleslav**  
**se sídlem Jaseňská 1304, Mladá Boleslav, PSČ 293 01**  
**IČ: 486 78 767**

Tato zpráva je určena pro Valnou hromadu občanského sdružení a jeho členy.

Provedl jsem audit příložené účetní závěrky občanského sdružení FOKUS Mladá Boleslav, která se skládá z rozvahy k 31.12.2010, výkazu zisku a ztráty za rok končící 31.12.2010 a přílohy této účetní závěrky, která obsahuje popis použitých podstatných účetních metod, údaje o ověřované účetní jednotce a další vysvětlující informace.

***Odpovědnost statutárního orgánu účetní jednotky za účetní závěrku***

Statutární orgán ověřované účetní jednotky je odpovědný za sestavení účetní závěrky, která podává věrný a poctivý obraz v souladu s českými účetními předpisy, a za takový vnitřní kontrolní systém, který považuje za nezbytný pro sestavení účetní závěrky tak, aby neobsahovala významné (materiální) nesprávnosti způsobené podvodem nebo chybou.

***Odpovědnost auditora***

Odpovědnost auditora je vyjádřit na základě provedeného auditu výrok k této účetní závěrce. Audit byl proveden v souladu se zákonem o auditorech, mezinárodními auditorskými standardy a souvisejícími aplikačními doporučeními Komory auditorů České republiky. V souladu s těmito předpisy je auditor povinen dodržovat etické požadavky a napláňovat a provést audit tak, aby získal přiměřenou míru jistoty, že účetní závěrka neobsahuje významné (materiální) nesprávnosti.

Audit zahrnuje provedení auditorských postupů k získání důkazních informací o částkách a údajích zveřejněných v účetní závěrce. Výběr postupů závisí na úsudku auditora, zahrnujícím i vyhodnocení rizik významné (materiální) nesprávnosti údajů uvedených v účetní závěrce způsobené podvodem nebo chybou. Při vyhodnocování těchto rizik auditor posoudí vnitřní kontrolní systém relevantní pro sestavení účetní závěrky podávající věrný a poctivý obraz. Cílem tohoto posouzení je navrhnout vhodné auditorské postupy, nikoli vyjádřit se k účinnosti vnitřního kontrolního systému účetní jednotky. Audit též zahrnuje posouzení vhodnosti použitých účetních metod, přiměřenosti účetních odhadů provedených vedením účetní jednotky i posouzení celkové prezentace účetní závěrky.

Jsem přesvědčen, že důkazní informace, které jsem získal, tvoří dostatečný a vhodný základ pro vyjádření mého výroku.

***Výrok auditora***

**Podle mého názoru účetní závěrka podává věrný a poctivý obraz aktiv a pasiv občanského sdružení FOKUS Mladá Boleslav k 31.12.2010 a nákladů, výnosů a výsledku hospodaření za rok končící 31.12.2010 v souladu s českými účetními předpisy.**

**Závěrečný výrok:**

„bez výhrad“

Ing. Libor Škranc  
 auditor – číslo oprávnění: 1109  
 Michalská 38/6  
 412 01 Litoměřice

**Datum vypracování:** 18.7.2011**Podpis auditora:** .....

## Sponzoři sdružení

Děkujeme všem, kdo nám v roce 2010 nám finančními a věcnými dary pomáhali:

A 2, o.s.  
 Abas Atelier, s.r.o.  
 Abatis a.s.  
 ABBAS a.s.  
 Abrasiv a.s.  
 Algon a.s.  
 Alutec k & K a.s.  
 Arbor mb -Truhlářství  
 Autozítka s.r.o.  
 Avia Propeller, s.r.o.  
 Avia Propeller, s.r.o.  
 A-Z Gabion, s.r.o.  
 Biona Praha, s.r.o.  
 Božena Sedláková - Bospor  
 C Servis Liberec s.r.o.  
 CAB minerals s.r.o.  
 CAB minerals, s.r.o.  
 Centr PCO v.o.s.  
 Centrotherm MI. Bol., a.s.  
 Cyprián Petr  
 Dobiáš spol.s.r.o.  
 Dytron s.r.o.  
 Elektro Kutílek s.r.o.  
 Emas Elektromateriál, a.s.  
 Emba spol.s.r.o.  
 Euroline Bohemia spol. s.r.o.  
 Evropská Vodní Doprava-  
 Praha s.r.o.  
 Fabona a.s.  
 Flow Jet s.r.o.

Foliant EU, s.r.o.  
 Formica CZ s.r.o.  
 Future 21 s.r.o.  
 Gerl textilní úpravna a  
 barvírna s.r.o.  
 Greek Transport and Logistic,  
 s.r.o.  
 Heso s.r.o.  
 IDIADA CZ a.s.  
 Ing.Karel Vala - Autorizovaný  
 inženýr pro pozemní  
 stavby  
 Isolit-Bravo, spol.s.r.o.  
 Isotra a.s.  
 Ivan Sixta  
 Ivana Follová Art & Fashion  
 Gallery  
 Jan Bartoš - Agribar  
 Jan Šikl - Pragafilm  
 Jan Šišpela  
 Jiří Kotyza  
 Jopa MB, s.r.o.  
 Josef Hrubý  
 Karel Svoboda Obchodní  
 zastoupení firmy Wicke  
 pro ČR a SR  
 Kerabo s.r.o.  
 Kompresory Pema s.r.o.  
 Koušek - restaurování  
 Krby Vylít

Lada Šicí stroje  
 Lasak s.r.o.  
 Lea Raisová  
 Lentus, spol. s.r.o.  
 Le - Wien spol.s.r.o.  
 Liduška Bartošová Agnes  
 Litmedia a.s.  
 Madisson s.r.o.  
 Marek Michl  
 Martin Žižka  
 Michael Huber CZ Panter  
 Misan s.r.o.  
 NEON-LAK, spol s.r.o.  
 Office - centrum s.r.o.  
 Ospap a.s./Multiexpo s.r.o.  
 Otherm Praha, s.r.o.  
 Pavel Kozák - Hasko  
 Pavel Zvonek  
 Penny s.r.o.  
 Perfecto design s.r.o.  
 Petr Gazárek  
 Petr Vrba - kovovýroba,  
 zámečnictví  
 Plastics Machines s.r.o.  
 Pospa pohřební služba  
 Rittal s.r.o.  
 Robex DK s.r.o.  
 RWE Energie a.s.  
 Řepařský institut, spol.s.r.o.  
 Secho servis v.o.s.

Schaeffler CZ s.r.o.  
 Schinkmann s.r.o.  
 Sokomax s.r.o.  
 SPS servis a programování  
 strojů, s.r.o.  
 Status a.s.  
 Sudop Praha a.s.  
 Škoda Auto a.s.  
 Tažené konstrukce, spol.s.r.o.  
 Teaz s.r.o.  
 Tiskárna Kaliba, spol.s.r.o.  
 Transco Bohemia s.r.o.  
 Translog spol.s.r.o.  
 Trinom spol. s r.o.  
 Truhlářství - Vít Černý  
 Václav Komárek  
 Václav Šťastný  
 VaK Mladá Boleslav, a.s.