



Výroční zpráva 2012

# Fokus Mladá Boleslav

## Obsah

Obsah .....	2
20 let Fokusu Mladá Boleslav (v datech, číslech, krátkých větách a nesmyslech) .....	3
Typy poskytovaných služeb .....	4
Poslání sdružení .....	4
Rozčlenění služeb .....	4
Organizační schéma služeb a středisek .....	5
Tým sociální rehabilitace - case management (3044566) .....	6
Chráněné bydlení (2261593) .....	6
Tým sociální rehabilitace - podporované zaměstnávání (5415676) .....	7
Centrum sociální rehabilitace Mladá Boleslav (5532423) .....	7
Sociální rehabilitace Nymburk a Kolín (5904721) .....	8
Sociálně terapeutické dílny (2530271, 6396071, 5928312, 6551739, 6899592) .....	8
Podpora samostatného bydlení (7247231) .....	9
Sociální rehabilitace Karlovy Vary (3209956) .....	9
Hospodaření sdružení .....	10
Dlouhodobý přehled ročních rozvah k 31. 12. roku: AKTIVA .....	10
Dlouhodobý přehled ročních rozvah k 31. 12. roku: PASIVA .....	11
Dlouhodobý přehled výkazu zisku a ztráty v letech: NÁKLADY .....	12
Dlouhodobý přehled výkazu zisku a ztráty v letech: VÝNOSY .....	13
Přehled o čerpaných a použitých dotacích .....	13
Shrnutí zprávy auditora .....	14
Sponzoři sdružení .....	15

## 20 let Fokusu Mladá Boleslav (v datech, číslech, krátkých větách a nesmyslech)

Rok	Co z něj v paměti zůstalo	Lidé	Rozpočet
1992	Vznikl Fokus Mladá Boleslav a první služba – zahradnická dílna. Provoz zajišťovali 2 lidé, další dva (včetně mě) vypomáhali na dohodu o provedení práce.	12 klientů 2 zaměstnanci	240 000 Kč
1993	Vznikla knihařská dílna.		
1993	Vznikla dílna v klášteře v Mnichově Hradišti.		
1995	Z iniciativy Fokusu bylo založeno sdružení Regionální komunitní péče Mladá Boleslav, jehož tým složený ze zdravotních sester začal pracovat s klienty doma. Začal vznikat způsob práce označovaný jako case management.		2 200 000 Kč
1997	Fokus získal do pronájmu klášter v Mnichově Hradišti a s pomocí nizozemského grantu rekonstruoval první patro na ubytovací zařízení.		
2000	Přišla první velká dotační krize, Fokus se sloučil s Regionální komunitní péčí, vznikla první verze databáze pro záznamy práce s klienty.		5 500 000 Kč
2001	Vznikl první docházkový program tehdy nazvaný bazální dílna, později v (dojemném) souladu s typologií sociálních služeb přejmenovaný na centrum sociální rehabilitace. Jako výraz neochoty smířit se s platovými tabulkami vznikl vnitřní mzdový předpis sdružení. Nijak zvlášť jsme si sice nepomohli, ale byl to přece jen lepší pocit.	26 zaměstnanců	
2002	Od města jsme získali do pronájmu domek na Ptácké (naše dnešní hlavní sídlo) a společně s klienty jsme upravili první patro.		
2003	Bylo otevřeno chráněné bydlení, vznikla metodika hodnocení efektivity služeb, v jednotlivých službách byly vytvořeny operační manuály.	391 klientů	8 900 000 Kč
2004	Knihařská dílna se rozrostla o šicí program a půjčovnu masek. Realizovali jsme společný projekt s Psychiatrickou léčebnou v Kosmonosech. Vznikl předpis o řešení stížností a byla zvolena komise pro řešení stížností, která se do dnešního dne ještě nikdy nesešla.		
2005	Byla založena agentura podporovaného zaměstnávání, terapeutická kavárna v léčebně a středisko V Sadské.		9 300 000 Kč
2007	Všechno bylo přejmenováno podle zákona o sociálních službách. Kdo mohl tehdy tušit, že se bude každoročně měnit?		17 000 000 Kč
2008	Středisko v Sadské se přestěhovalo do Nymburka, kavárna v Kosmonosech rozšířila provoz i na víkendy a otevřela krámek. Pořídili jsme si vlastní server, nebyl laciný, ale užili jsme si s ním od té doby spoustu legrace.	458 klientů 37 zaměstnanců	
2009	Ve výkazech pro MPSV jsme poprvé uváděli podíl terénní sociální práce vykonávané v nadmořské výšce nad 500 m. Vyšlo to 0%, což ve Středočeském kraji nemůže nikoho překvapit. V provizorních podmínkách začalo fungovat středisko v Kolíně.		
2010	Vznikl tým terénní sociální rehabilitace v Nymburce a centrum sociální rehabilitace v Kolíně. Od města Mladá Boleslav jsme koupili domek na Ptácké a kompletně ho opravili. Zahájili jsme spolupráci se Škoda Auto a.s. a stali se hrdými plátcí DPH.	447 klientů	25 400 000 Kč
2011	Chráněné bydlení se rozšířilo o 8 míst v Mladé Boleslavi a 2 v Kolíně. Byla dokončena rekonstrukce Refektáře v klášteře. Činnost zahájil tým terénní sociální rehabilitace v Kolíně. Vznikly služby (ambulantní a terénní sociální rehabilitace a sociálně terapeutická dílna) v Karlových Varech.		50 000 000 Kč
2012	Vznikla sociálně terapeutická dílna v Nymburce. Započaly přípravy na vytvoření služeb v Chebu a Sokolově. Agentura podporovaného zaměstnávání začala pracovat stylem „Individual Placement Support“.	1 116 klientů 98 zaměstnanců - služby 240 zaměstnanců celkem	58 000 000 Kč

Díky všem, kdo s námi šli alespoň kus cesty.

  
MUDr. Jan Stuchlík  
předseda sdružení

## Typy poskytovaných služeb

### Poslání sdružení

Občanské sdružení Fokus Mladá Boleslav je nestátní nezisková organizace poskytující sociální služby dlouhodobě vážně duševně nemocným v regionech Mladoboleslavsko, Nymbursko, Kolínsko a Karlovarsko. Poskytované služby tvoří celek, který bývá označován jako komplexní psychiatrická rehabilitace. Cílem těchto služeb je zvýšení kvality života klientů, zvýšení jejich nezávislosti a snížení psychiatrické hospitalizace. Veškeré služby jsou poskytovány na základě dobrovolného rozhodnutí klienta.

### Rozčlenění služeb

Rozdělení vycházející z mezinárodně používané typologie služeb psychosociální rehabilitace:

- Chráněná práce a pracovní rehabilitace
- Programy podpory v bydlení
- Sociální a právní poradenský servis pro dlouhodobě duševně nemocné
- Podpora života v komunitě
- Doplňkové resocializační a volnočasové programy

Věci lze ovšem kategorizovat různě. Staročínská encyklopedie Nebeský bazar blahodárných poznatků uvádí následující rozdělení zvířat: patřící císaři, vycpaná, ochočená, selátka, sirény, bájná zvířata, toulaví psi, zvířata, co jsou jako šílená, namalovaná tenkým štětcem z velbloudí srsti, zvířata, která rozbila džbán a zvířata, která zdálky připomínají mouchu<sup>\*)</sup>.

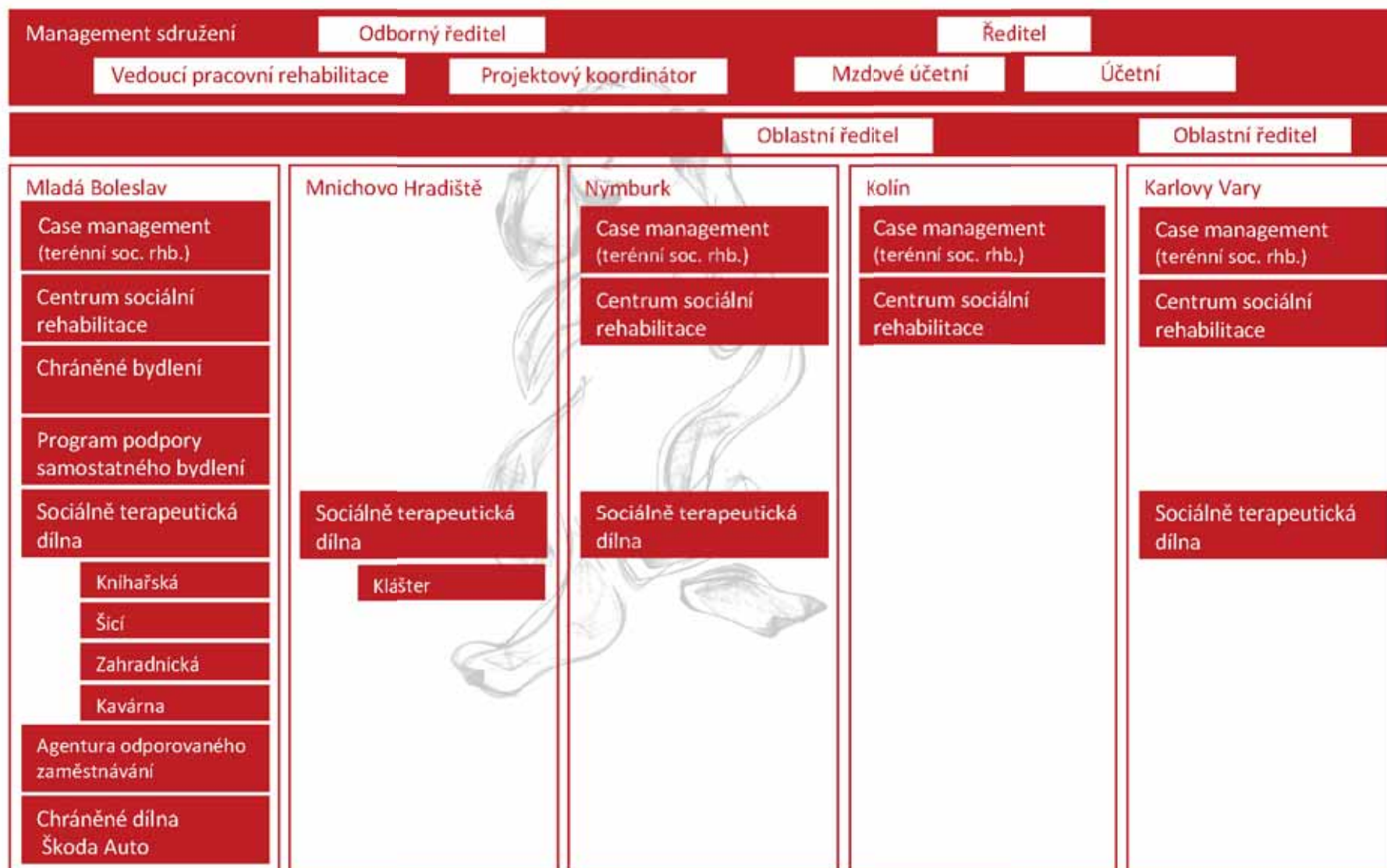
Rozdělení služeb na základě typologie stanovené zákonem 108/2006 Sb. a z něj vyplývající registrace jednotlivých služeb:

- Tým sociální rehabilitace - case management
- Sociálně terapeutická knihařská dílna
- Sociálně terapeutická zahradnická dílna
- Sociálně terapeutická dílna – kavárna
- Sociálně terapeutická dílna Mnichovo Hradiště
- Tým sociální rehabilitace - podporované zaměstnávání
- Chráněné bydlení
- Program podpory v samostatném bydlení
- Centrum sociální rehabilitace Mladá Boleslav
- Sociální rehabilitace Nymburk a Kolín
- Sociální rehabilitace Karlovy Vary
- Sociálně terapeutická dílna Karlovy Vary
- Sociálně terapeutická dílna Nymburk

V dalším textu budou služby zmiňovány podle toho, jak jsou registrovány (výjimkou je celkem logické organizační schéma uvedené na následující straně) a také údaje o jejich činnosti budeme uvádět ve struktuře, jaká je vyžadována centrálním registrem sociálních služeb. Činíme tak z pohodlnosti a zvráceného smyslu pro humor.

<sup>\*) Umberto Eco: Hledání dokonalého jazyka, NLN, 2001</sup>

### Organizační schéma služeb a středisek



## Tým sociální rehabilitace - case management (3044566)

Case manager provází klienta systémem služeb, na jeho spolupráci s klientem záleží, zda klient dostává takovou pomoc a podporu, jakou aktuálně potřebuje. Case manager pracuje s klientem na základě dohody (pokud je to možné, má tato dohoda písemnou formu).

Case management je zásadní službou, která je vhodná zejména pro klienty, kteří mají problémy současně v několika oblastech života.

Boleslavský tým pracuje od roku 1995, své zkušenosti předal mladším týmům v Nymburce, Kolíně a Karlových Varech, ale také mnoha obdobným službám jiných poskytovatelů.

Do 15 min  
Do 30 min  
Do 60 min  
Nad 60 min

	Počty kontaktů	
	Ambulantní	Terénní
Do 15 min	3 264	1 255
Do 30 min	334	819
Do 60 min	209	1 035
Nad 60 min	36	569
<b>Počet klientů</b>	<b>185</b>	

## Chráněné bydlení (2261593)

V roce 2011 jsme rozšířili naše chráněné bydlení na 18 míst, přesto je tato kapacita pro region stále nedostatečná. Z toho důvodu je chráněné bydlení koncipováno jako rehabilitační služba (časové omezení pobytu, přednostní umístování klientů, u nichž je pravděpodobné, že po absolvování služby budou schopni žít samostatně).

V regionu by bylo třeba dalších nejméně 30 míst pro dlouhodobé nebo trvalé bydlení a také 2 až 3 byty sloužící pro řešení akutních krizí.

Dlouhodobým problémem je deficitní financování (nízká dotace zdůvodněná tím, že klienti mají službu hradit z příspěvku na péči, který je ovšem duševně nemocnému klientovi přiznán jen zcela výjimečně).

<b>Počty klientů</b>	
Obyvatelé CHB	19
Všichni <sup>*)</sup>	62
<b>Počet intervencí</b>	5 976
<b>Počet hodin práce s klienty</b>	1 568

\*) Klienti v přípravě na program CHB, v následné podpoře a obyvatelé CHB

## Tým sociální rehabilitace - podporované zaměstnávání (5415676)

Služba byla několik let určena všem zdravotně znevýhodněným osobám a vycházela z norského modelu původně určeného zejména pro mentálně hendikepované klienty. Úspěšnost v umísťování klientů na volný trh práce nebyla srovnatelná s novějšími zahraničními modely, proto jsme v roce 2012 omezili cílovou skupinu výhradně na vážně duševně nemocné a začali pracovat podle pravidel doporučovaných pro model „Individual Placement Support“. Výsledky za první rok jsou více než dobré.

Do 15 min  
Do 30 min  
Do 60 min  
Nad 60 min

### Počty kontaktů

815  
182  
391  
248

### Počet klientů

134

## Centrum sociální rehabilitace Mladá Boleslav (5532423)

Centrum nabízí komplexní rehabilitační program, využívaný k:

- diagnostice pracovního a sociálního handicapu, přípravě na pracovní rehabilitační programy (práce s keramikou, papírem atd.),
- strukturaci času (udržení denního rytmu, aktivizace) a posílení sociální sítě,
- volnočasovým a rekreačním aktivitám (procházky, krátké výlety, sport, kulturní akce atd.),
- nácvikům dovedností (kurz vaření atd.).

Do 15 min  
Do 30 min  
Do 60 min  
Nad 60 min

### Počty kontaktů

253  
9  
55  
2 790

### Počet klientů

162

Část duševně nemocných klientů není schopna aktuálně či dlouhodobě zvládnout nároky náročnějších či více strukturovaných programů a často se tak ocitají v sociální izolaci.

Program využívají také pacienti Psychiatrické léčebny Kosmonosy.

## Sociální rehabilitace Nymburk a Kolín (5904721)

Nymburce i Kolíně jsou docházkové programy obsahově velmi podobné Centru sociální rehabilitace v Mladé Boleslavi a v obou místech pracují týmy terénní sociální rehabilitace pracující způsobem case management převzatým od boleslavského týmu. Na rozdíl od boleslavských služeb jsou však všechny tyto čtyři programy registrovány společně, což výrazně snižuje počty vyplňovaných výkazů a zbývá více času na práci s klienty.

Do 15 min  
Do 30 min  
Do 60 min  
Nad 60 min

	Počty kontaktů	
	Ambulantní	Terénní
Do 15 min	498	3 057
Do 30 min	223	681
Do 60 min	551	1 225
Nad 60 min	3 474	814
<b>Počet klientů</b>	<b>278</b>	

## Sociálně terapeutické dílny (2530271, 6396071, 5928312, 6551739, 6899592)

Zařazení do pracovních rehabilitačních programů je velmi efektivní z hlediska stabilizace zdravotního stavu (dlouhodobé statistiky prokazují pokles potřeby psychiatrické hospitalizace na 1/3). Chráněná práce vede ke zvýšení kvality života, lepšímu sebehodnocení a méně častým krizím vyvolaným či potencovaným špatnou ekonomickou situací klientů. Podstatné je, aby dílny „nezadržovaly“ klienty, cíleně je připravovaly na práci mimo chráněné podmínky a podporovaly je v úsilí získat práci na volném trhu.

V roce 2012 přibyla dílna v Nymburce a celková kapacita dílen dosáhla 70 pracovních míst.

Dílna	Počet klientů v roce	Hodiny
Knihářská a šicí	20	8 103
Kavárna	10	3 508
Zahrada	16	6 136
Klášteř	11	7 260
Karlovy Vary	84	7 790
Nymburk	14	4 364
<b>Celkem</b>	<b>155</b>	<b>37 161</b>



### Podpora samostatného bydlení (7247231)

Program podpory samostatného bydlení je svým obsahem case management zaměřený na schopnost zvládnout samostatné bydlení. Podle zákona o sociálních službách je ovšem hlavním rysem to, že službu si hradí klienti z příspěvku na péči. Většina našich klientů však příspěvek nemá, takže jim je zcela identická podpora poskytována v rámci terénních programů sociální rehabilitace. Je to jednoduché a přehledné, netvařte se, že tomu nerozumíte.

Počet klientů	20
Počet intervencí	1 308
Počet hodin práce s klienty	358

### Sociální rehabilitace Karlovy Vary (3209956)

V Karlových Varech funguje od roku 2011 docházkový program – centrum sociální rehabilitace a tým poskytující terénní sociální rehabilitaci (case management). Na rozdíl od boleslavských služeb je centrum sociální rehabilitace organizačně propojené se sociálně terapeutickou dílnou. Koncem roku 2013 vzniknou týmy terénní sociální rehabilitace také v Chebu a Sokolově a někdy v budoucnosti by se měly oddělit jako samostatný Fokus Karlovy Vary.

Do 15 min  
Do 30 min  
Do 60 min  
Nad 60 min

	Počty kontaktů	
	Ambulantní	Terénní
Do 15 min	163	2 929
Do 30 min	88	672
Do 60 min	137	725
Nad 60 min	48	520
<b>Počet klientů</b>	<b>163</b>	

## Hospodaření sdružení

### Dlouhodobý přehled ročních rozvah k 31. 12. roku: AKTIVA

	2000	2001	2002	2003	2004	2005	2006	2007	2008	2009	2010	2011	2012
<b>DLOUHODOBÝ MAJETEK</b>	<b>2 077</b>	<b>1 977</b>	<b>1 973</b>	<b>2 061</b>	<b>1 829</b>	<b>1 882</b>	<b>1 945</b>	<b>1 538</b>	<b>1 475</b>	<b>4 114</b>	<b>6 116</b>	<b>7 238</b>	<b>7 951</b>
DNM 7000-59999	36	80	80	82	85	157	157	167	167	166	167	167	167
Pozemky											220	220	220
Stavby	1 203	1 203	1 203	1 203	1 203	1 203	1 203	1 203	1 203	3 635	5 339	7 226	8 347
Samost.mov. soubory	236	280	280	329	479	489	766	759	837	837	798	1 129	1 304
DDHM 3000-39999	683	1 202	1 291	1 722	2 507	3 043	3 153	3 386	4 037	4 132	5 078	5 531	7 773
Nedokonč DHM	833	832	832	921	833	981	981	790	790	954	1 374	574	615
Oprávky k DDNM	-36	-80	-80	-82	-85	-157	-157	-167	-167	-166	-167	-167	-167
Oprávky ke stavbám	-90	-180	-270	-360	-450	-540	-631	-724	-816	-908	-1 000	-1 201	-1 682
Opr. k sam.mov. věc.	-105	-158	-155	-194	-236	-251	-374	-491	-540	-624	-615	-710	-854
Oprávky k DDHM	-683	-1 202	-1 208	-1 560	-2 507	-3 043	-3 153	-3 386	-4 036	-4 132	-5 078	-5 531	-7 772
<b>KRÁTKOD. MAJETEK</b>	<b>1 068</b>	<b>849</b>	<b>2 056</b>	<b>1 848</b>	<b>1 716</b>	<b>4 827</b>	<b>2 759</b>	<b>5 164</b>	<b>5 291</b>	<b>4 847</b>	<b>6 017</b>	<b>11 764</b>	<b>13 288</b>
Materiál	85	120	98	91	47	63	67	125	107	89	80	119	339
Zboží na skladě													
Odběratelé	340	56	202	284	128	216	197	281	224	238	1 414	2 780	3 270
Poskytnuté prov. Zál.	69	113	202	180	248	81	246	256	455	504	439	669	1 208
Srážková daň	2	0	0	0	0	0	0	0	0	0	0	0	0
Ostatní pohledávky	153	90	90	90	127	172	81	70	120	132	113	-5 475	-5 959
Pohled. zaměstnanci		13	24	37	2	14	43	61	113	26	12	17	23
Soc.zab.a zdrav.pojišť					86	0	0	0	0	0	0	0	0
DPH				83	90	175	129	0	0	0	0	0	0
Ost.daně, dotace ze SR					3	5	-242	5	274	2	1 766	1 439	1 786
Jiné pohledávky			10	10	0	0	4	0	17	0	0	0	16
Pokladna	69	60	125	359	52	104	245	409	362	305	220	159	156
Účty v bankách	331	328	1 248	615	869	3 447	1 324	2 956	3 039	2 991	1 602	5 043	7 936
Náklady příštích obd.	19	66	32	39	25	30	23	140	234	161	137	160	332
Příjmy příštích období		3	25	60	39	497	562	650	42	0	32	6 709	4 087
Dohadné účty aktivní							30	0	0	0	0	0	0
<b>AKTIVA CELKEM</b>	<b>3 145</b>	<b>2 826</b>	<b>4 029</b>	<b>3 909</b>	<b>3 545</b>	<b>6 709</b>	<b>4 704</b>	<b>6 702</b>	<b>6 766</b>	<b>8 961</b>	<b>12 133</b>	<b>19 002</b>	<b>21 239</b>

## Dlouhodobý přehled ročních rozvah k 31. 12. roku: PASIVA

	2 000	2 001	2 002	2 003	2 004	2 005	2 006	2 007	2 008	2 009	2 010	2 011	2 012
<b>VLASTNÍ ZDROJE</b>	<b>2 724</b>	<b>2 377</b>	<b>2 009</b>	<b>1 820</b>	<b>2 395</b>	<b>2 831</b>	<b>3 631</b>	<b>5 862</b>	<b>5 729</b>	<b>6 638</b>	<b>8 435</b>	<b>12 620</b>	<b>15 319</b>
Vlastní jmění	851	991	1 090	1 172	1 056	1 399	1 641	1 801	1 873	3 324	5 728	5 707	5 730
Výsledek hospodaření	396	-487	-467	-271	691	94	559	1 891	-26	-542	-607	4 205	2 676
Nerozdělený zisk	1 477	1 873	1 386	919	648	1 338	1 431	1 990	3 882	3 856	3 314	2 708	6 913
<b>CIZÍ ZDROJE</b>	<b>421</b>	<b>317</b>	<b>2 020</b>	<b>1 989</b>	<b>1 149</b>	<b>3 877</b>	<b>1 073</b>	<b>1 020</b>	<b>1 037</b>	<b>2 323</b>	<b>3 698</b>	<b>6 382</b>	<b>5 920</b>
Přijaté dlouhodobé zálohy												900	900
Dodavatelé	108	71	94	85	130	364	127	156	70	91	445	260	169
Přijaté zálohy					17	0	-51	0		18	918	18	18
Ostatní závazky		7	16	15	14	346	33	51	13	26	108	1 069	216
Zaměstnanci	102	92	94	107	88	149	109	100	4	2	0	-8	5
Ost. závazky – zaměstn.	51	113	119	160	176	256	320	334	537	542	1 272	1 835	2 028
Záv. soc. zdrav. zabezp	82	114	99	147	0	196	199	186	231	232	620	929	1 054
Ostatní přímé daně	11	18	18	27	162	95	30	31	29	33	89	173	163
Daň z přidané hodnoty												638	445
Ostatní daně a poplatky	0	1	2	7	0	0	8	3	0	0	49	9	5
Záv. k stát. rozpočtu	12	0	4	0	0	0	0	0	0	1 047	0	0	0
Jiné závazky	0	0	31	1	0	35	0	0	0	0	0	0	0
Krátkod. bank.úvěry			1 500	1 500	530	265	100	0	0	0	0	0	0
Dohadné účty pasivní	55	33	43	40	32	34	195	123	153	328	193	552	914
Výdaje příštích období	0	0	0	0	0	23	3	36	0	4	4	7	3
Výnosy příštích období						115	0	0	0	0	0	0	0
<b>PASIVA CELKEM</b>	<b>3 145</b>	<b>2 826</b>	<b>4 029</b>	<b>3 909</b>	<b>3 544</b>	<b>6 709</b>	<b>4 704</b>	<b>6 702</b>	<b>6 766</b>	<b>8 961</b>	<b>12 133</b>	<b>19 002</b>	<b>21 239</b>

## Dlouhodobý přehled výkazu zisku a ztráty v letech: NÁKLADY

	2 000	2 001	2 002	2 003	2 004	2 005	2 006	2 007	2 008	2 009	2 010	2 011	2 012
Spotřeba materiálu	359	1 188	680	1 473	1 466	1 219	959	1 166	1 726	1 182	1 671	2 325	3 890
Spotřeba energie	128	166	198	227	314	536	504	605	626	895	531	818	1 416
Spotř. ostat.nesklad.dodávek												269	326
Prodané zboží						206	669	2 302	4 029	4 144	3 853	3 624	3 755
Opravy a udržování	49	187	219	263	294	383	217	102	172	466	323	604	486
Cestovné	34	32	14	47	22	34	38	62	23	52	83	160	231
Reprezentace	32	39	51	74	81	69	95	56	89	77	80	111	146
Ostatní služby	842	782	1 008	1 687	1 283	1 715	2 115	1 715	1 943	2 352	2 578	4 452	5 167
Mzdové náklady	2 506	3 164	3 322	3 627	4 414	5 152	6 198	6 482	7 302	8 044	11 764	23 771	29 336
Zákonné sociál.pojištění	824	1 042	1 098	1 213	1 523	1 762	2 100	2 124	2 499	2 158	3 750	7 497	9 145
Ostatní sociální pojištění	0	23	37	32	48	63	58	63	46	64	95	230	279
Zákonné sociální náklady	0	137	60	141	103	126	194	103	118	114	285	552	734
Ostatní sociální náklady	0	17	11	0	0	0	0	0	0	0	0	0	0
Daň silniční	0	13	7	8	14	8	13	8	11	15	14	11	17
Ostatní daně a poplatky	1	0	0	0	0	111	4	0	5	0	4	31	0
Smluvní pokuty a úroky	0	0	2	0	2	9	26	27	3	0	1	1	0
Ostatní pokuty a penále												3	0
Úroky	1	0	2	1	4	1	6	1	0	15	15	4	1
Kurzové ztráty						0	0	0	0	0	0	0	0
Dary					1	0	0	0	0	0	5	0	0
Manka a škody	59	140	3	0	4	45	1	6	58	45	155	56	45
Jiné ostatní náklady	30	8	28	29	44	31	227	218	41	50	65	67	58
Odpisy DNHM	324	143	130	129	133	125	207	216	184	176	168	296	624
ZC prodaného HIM	0	0	0	0	0	0	0	0	0	0	0	0	0
Poskytnuté příspěvky	5	2	7	7	4	7	14	9	25	18	18	19	0
Poskytnuté členské příspěvky						0		0	0	0	0	0	14
Dodat.odv.daně z příjmu						49	12	0	0	0	0	0	0
<b>Náklady celkem</b>	<b>5 194</b>	<b>7 083</b>	<b>6 877</b>	<b>8 958</b>	<b>9 754</b>	<b>11 651</b>	<b>13 657</b>	<b>15 265</b>	<b>18 850</b>	<b>19 867</b>	<b>25 458</b>	<b>44 901</b>	<b>55 670</b>

**Dlouhodobý přehled výkazu zisku a ztráty v letech: VÝNOSY**

	2000	2001	2002	2003	2004	2005	2006	2007	2008	2009	2010	2011	2012
Tržby za vl. výrobky	447	494	455	467	514	558	607	967	826	890	742	698	751
Tržby za služby	1 085	829	750	390	1 559	1 136	1 261	1 264	1 758	1 277	3 597	15 130	18 091
Tržby za prodané zboží												4 222	4 356
Poskytnuté provozní zálohy												0	0
Tržby za pronájem	0	0	0	-343	0	0	0	0	0	0	0	0	0
Tržby služby ostatní	0	0	0	-220	0	0	0	0	0	0	0	0	0
Tržby za zboží	44	0	0	0	0	296	889	2 812	4 747	5 397	4 728	4 222	4 356
Úroky	2	3	4	2	0	0	3	30	75	9	19	11	29
Jiné ostatní výnosy	107	181	43	19	0	1	212	0	18	80	1	122	182
Tržb.z prod. DNHM	0	7	9	8	0	14	10	3	3	4	10	0	2
Přijaté přísp. dary	512	545	812	896	1 348	818	855	1 105	1 108	1 032	922	1 167	1 133
Přijaté čl.příspěvky	1	2	0	0	1	2	3	0	0	-5	0	0	0
Ostat.mimoř. výnosy	0	0	0	0	0	0	0	0	0	0	0	0	0
Provozní dotace	3 392	4 535	4 338	6 342	7 023	8 920	10 376	10 975	10 289	10 641	14 832	27 756	33 802
<b>Výnosy</b>	<b>5 590</b>	<b>6 596</b>	<b>6 411</b>	<b>8 687</b>	<b>10 445</b>	<b>11 745</b>	<b>14 216</b>	<b>17 156</b>	<b>18 824</b>	<b>19 325</b>	<b>24 851</b>	<b>49 106</b>	<b>58 346</b>
<b>Hosp. výsledek po zdanění</b>													

**Přehled o čerpaných a použitých dotacích**

Poskytovatel dotace	2005	2006	2007	2008	2009	2010	2011	2012
MPSV	993 714,65	-61 371,97	8 368 000,00	8 526 000,00	8 772 000,00	9 261 000,00	2 340 000,00	3 853 000,00
Ministerstvo zdravot.	31 250,00	25 000,00	10 920,00	19 000,00	19 000,00	18 200,00	38 360,00	9 100,00
Úřad práce	1 771 541,00	2 357 857,00	2 566 851,00	1 673 890,20	1 707 976,31	2 690 044,97	5 627 700,00	6 535 375,00
Městský úřad	0,00	0,00	0,00	69 622,00	100 000,00	0,00	0,00	51 000,00
Phare - Nadace rozvoje	176 675,45	342 747,62	29 516,94	0,00	0,00	2 573 405,00	0,00	0,00
Středočeský kraj	5 292 000,00	6 100 000,00	0,00	0,00	0,00	0,00	17 671 400,00	21 960 138,00
Phare, ROP	1 096 718,86	1 612 147,68	0,00	0,00	41 795,77	289 131,32	0,00	0,00
OPLZZ							2 078 336,00	1 393 952,00
<b>Celkem</b>	<b>9 361 899,96</b>	<b>10 376 380,33</b>	<b>10 975 287,94</b>	<b>10 288 512,20</b>	<b>10 640 772,0</b>	<b>14 831 781,3</b>	<b>27 755 796,00</b>	<b>33 802 565,00</b>

## Shrnutí zprávy auditora

Zpráva nezávislého auditora z ověření účetní závěrky za rok 2012

**Občanské sdružení FOKUS Mladá Boleslav**  
 se sídlem Jaselská 1304, Mladá Boleslav, PSČ 293 01  
 IČ: 486 78 767

Tato zpráva je určena pro Valnou hromadu občanského sdružení a jeho členy.

Provedl jsem audit příložené účetní závěrky občanského sdružení FOKUS Mladá Boleslav, která se skládá z rozvahy k 31.12.2012, výkazu zisku a ztráty za období od 1.1. do 31.12.2012 a přílohy této účetní závěrky, která obsahuje popis použitých podstatných účetních metod, údaje o ověřované účetní jednotce a další vysvětlující informace.

***Odpovědnost statutárního orgánu účetní jednotky za účetní závěrku***

Statutární orgán ověřované účetní jednotky je odpovědný za sestavení účetní závěrky, která podává věrný a poctivý obraz v souladu s českými účetními předpisy, a za takový vnitřní kontrolní systém, který považuje za nezbytný pro sestavení účetní závěrky tak, aby neobsahovala významné (materiální) nesprávnosti způsobené podvodem nebo chybou.

***Odpovědnost auditora***

Odpovědnosti auditora je vyjádřit na základě provedeného auditu výrok k této účetní závěrce. Audit byl proveden v souladu se zákonem o auditorech, mezinárodními auditorskými standardy a souvisejícími aplikačními doložkami Komory auditorů České republiky. V souladu s tímto předpisem je auditor povinen dodržovat etické požadavky a naplánovat a provést audit tak, aby získal přiměřenou míru jistoty, že účetní závěrka neobsahuje významné (materiální) nesprávnosti.

Audit zahrnuje provedení auditorských postupů k získání důkazních informací o částkách a údajích zveřejněných v účetní závěrce. Výběr postupů závisí na úsudku auditora, zahrnujícím i vyhodnocení rizik významné (materiální) nesprávnosti údajů uvedených v účetní závěrce způsobené podvodem nebo chybou. Při vyhodnocování těchto rizik auditor posoudí vnitřní kontrolní systém relevantní pro sestavení účetní závěrky podávající věrný a poctivý obraz. Cílem tohoto posouzení je navrhnout vhodné auditorské postupy, nikoli vyjádřit se k účinnosti vnitřního kontrolního systému účetní jednotky. Audit též zahrnuje posouzení vhodnosti použitých účetních metod, přiměřenosti účetních odhadů provedených vedením účetní jednotky i posouzení celkové prezentace účetní závěrky.

Jsem přesvědčen, že důkazní informace, které jsem získal, tvoří dostatečný a vhodný základ pro vyjádření mého výroku.

***Výrok auditora***

**Podle mého názoru účetní závěrka podává věrný a poctivý obraz aktiv a pasív občanského sdružení FOKUS Mladá Boleslav k 31. 12. 2012 a nákladů, výnosů a výsledku hospodaření za rok končící 31.12.2012 v souladu s českými účetními předpisy.**

**Závěrečný výrok:**

„bez výhrad“

Ing.Libor Škranc  
 auditor – číslo oprávnění.1109  
 Michalská 38/6  
 412 01 Litoměřice



**Datum vypracování:** 23.7.2013

**Podpis auditora:** .....

## Sponzoři sdružení

Děkujeme všem, kdo nám v roce 2012 finančními a věcnými dary pomáhali:

1. FC Bělá pod Bezdězem.s.  
 A1 Gastro Line, s.r.o.  
 A2, o.s.  
 ABAS ATELIER, s.r.o.  
 ABBAS,a.s.  
 Abrasiv, a.s.  
 ACHENBACH-CZ, s.r.o.  
 ALFA INVEST MB  
 ALUTEC K&K,a.s.  
 AMON & Co. s.r.o.  
 AUTOKOMPLEX MENČÍK  
 AUTOSERVIS PETR DUŘT  
 A-Z GABION, s.r.o.  
 Benteler Maschinenbau  
 CZ s.r.o.  
 Božena Sedláková Bospor  
 brm, s.r.o.  
 CAB minerals, s.r.o.  
 CENTR PCO v.o.s.  
 Centrotherm Mladá  
 Boleslav, a.s.  
 CITY MB  
 COMPAG Mladá Boleslav  
 Cyprián Petr  
 Český svaz tělesné výchovy  
 o.s. - sportovní centrum  
 Nymburk  
 DANA HUJEROVÁ  
 Internationalglass  
 DE WITKY, s.r.o.  
 DOM –ZO 13, s.r.o.  
 Economia , a.s.  
 EKOSTYREN s.r.o.

EKOSTYREN, s.r.o.  
 ELEKTRO KUTÍLEK s.r.o.  
 EMBA spo. s r.o.  
 EUROLINE BOHEMIA, spol s  
 r.o.  
 Filippiová Viera  
 FOLIANT EU, s.r.o.  
 Future 21  
 GEA Goedhart s.r.o.  
 GeoTec-GS, a.s.  
 GEUS – Ware, s.r.o.  
 GLAZURA, s.r.o.  
 GTL, spol s r.o.  
 Hadrboľcová Hana  
 HESO, s.r.o.  
 HLS Czech, s.r.o.  
 Holoubek trade, s.r.o.  
 HP Pelzer, s.r.o.  
 Ing. František Foltiny  
 Ing. Jan Hasík  
 Isolit Bravo, spol. s r.o.  
 ISOTRA a.s.  
 Ivan Sixta  
 Jan Bartoš Agribar  
 Jan Šíkl – Pragafilm  
 Junák – středisko Platany  
 Junák Nymburk-středisko  
 Cefeus Nymburk  
 KARPEM a.s.  
 Kofola, a.s.  
 Kompakt, spol. s r.o.  
 Kompresory PEMA, s.r.o.  
 Koušek – restaurování

Krby Vylít  
 Ladislav Michalík  
 Ladislav Sobota – PERMON  
 Lasak s.r.o.  
 Lázně Poděbrady  
 Lea Raisová-restaurátorka-  
 kov a šperk  
 Lentus, spol. s r.o.  
 Lesy Mladá Boleslav, a.s.  
 Liduška Bartošová Agens  
 Litmedia, a.s.  
 MADISSON, s.r.o.  
 Marek Michl  
 META Plzeň, s.r.o.  
 Michael Huber CZ, s.r.o.  
 Michaela Semerádová Gold  
 2  
 Milan Břoušek  
 Misan, s.r.o.  
 Nadační fond Jičín – město  
 pohádky  
 NEON –LAK, spol. s r.o.  
 Office – centrum, s.r.o.  
 OTHERM PRAHA, s.r.o.  
 Panter, s.r.o.  
 Pavel Zvonek  
 Plastics Machines, s.r.o.  
 PLATEX, s.r.o.  
 Pneuservis Delta Petr  
 Kubín  
 PNEUSERVIS EVA Miloslav  
 Knop  
 Pneuservis Martin Beneš

POŽÁRNÍ OCHRANA  
 BEZPEČNOST PRÁCE Jiří  
 Koryta  
 PRESS-HAMMER, s.r.o.  
 PROPEC spol. s r.o.  
 Ráček a Ráček s.r.o.  
 RETEX, a.s.  
 ROTARY CLUB Poděbrady  
 Rückl Crystal a.s.  
 Ruční papírna Velké Losiny,  
 a.s.  
 RWE Energie, a.s.  
 Řepařský institut, spol s  
 r.o.  
 SECHO servis v.o.s.  
 SEVT, a.s.  
 Schaeffler CZ,s.r.o.  
 Schinkmann ,s.r.o.  
 SILEX,spol s r.o.  
 Simply Clean,s.r.o.  
 SMP CZ. a.s.  
 Sokomax, s.r.o.  
 STARLIFE, s.r.o.  
 STK – Pecha, v.o.s.  
 SUDOP PRAHA, a.s.  
 Suchánková Libuše  
 Tažené konstrukce, spol s  
 r.o.  
 TEAZ, s.r.o.  
 Tiskárna Kaliba, spol. s r.o.  
 TRANSCO Bohemia s.r.o.  
 TRINOM, spol. s r.o.  
 Václav Komárek

Václav Šťastný  
 Autoelektrika  
 Vario Tec, s.r.o.  
 VEEM TRADING, s.r.o.  
 VKUS, výrobní družstvo  
 Jičín  
 Vodovody a kanalizace  
 Mladá Boleslav  
 VOSS Žádovice,s.r.o.  
 Vratislav Kryl –  
 Bohemiaporcelan.CZ  
 Výroba knedlíků Vaníček  
 Petr  
 Zuntová Jaroslava